

# GAGGIA PLATINUM EVENT



## **Operation and maintenance manual**

Before using the machine, please read the attached operating instructions.  
Carefully read the safety rules

## **Mode d'emploi**

Veuillez lire attentivement le mode d'emploi  
(notamment les consignes de sécurité) avant d'utiliser l'appareil.

**Руководство по Эксплуатации и техническому обслуживанию  
Прежде, чем использовать машину, пожалуйста прочитайте  
прикрепленные инструкции**

**ТОЛЬКО ДЛЯ ДОМАШНЕГО ИСПОЛЬЗОВАНИЯ**

[www.сервисныйцентр-кофемашин.рф](http://www.сервисныйцентр-кофемашин.рф) 8(495) 729-02-29

## Основные меры безопасности.

При использовании электрических приборов, всегда должны соблюдаться меры предосторожности, включая следующие:

1. Прочтите инструкцию по эксплуатации
2. Будьте внимательны! Некоторые части прибора сильно нагреваются во время эксплуатации. Во избежание ожогов не прикасайтесь к нагретым деталям прибора!
3. Для безопасности вашей и окружающих помните, что любой контакт электроприборов с водой ОПАСЕН! Запрещается использование прибора в местах повышенной влажности и там, где он может случайно упасть в воду, например, около раковины. Неправильное использование прибора может привести к пожару, удару электрическим током или травмам окружающих.
4. Запрещается эксплуатация прибора детьми.
5. Всегда отключайте прибор от сети по окончании эксплуатации и перед чисткой. Отсоединяя прибор от сети, держитесь за вилку, а не за шнур. Дайте прибору остыть перед установкой или снятием частей, а также перед чисткой.
6. Запрещается использование электроприбора с видимыми механическими повреждениями (в т.ч. сетевого шнура или вилки), а также после его падения или какого-либо другого повреждения. В этом случае обратитесь в специализированный сервисный центр по ремонту бытовой техники фирмы GAGGIA для осмотра или ремонта прибора. Запрещается самостоятельно разбирать прибор.
7. Используйте только аксессуары, поставляемые в комплекте с прибором, или рекомендованные фирмой-производителем.
8. Этот прибор предназначен только для бытового использования в домашних условиях. Запрещается эксплуатация прибора вне помещения.
9. Проследите, чтобы шнур прибора не соприкасался с горячей поверхностью.
10. Запрещается использование прибора рядом с электрическими нагревателями и в местах с повышенной температурой.
11. Подключение прибора к электросети происходит последовательно: сначала подсоедините шнур к электроприбору, а потом к электросети. Не отсоединяйте прибор от сети до его выключения. Несоблюдение последовательности может привести к неисправностям.
12. Используйте прибор только так, как описано в данном руководстве по эксплуатации.
13. Сохраните эту инструкцию на весь срок эксплуатации прибора.

## Сохраните эту инструкцию

[www.сервисныйцентр-кофемашин.рф](http://www.сервисныйцентр-кофемашин.рф) 8(495) 729-02-29

## Внимание

Прибор предназначен только для домашнего использования. Разрешается самостоятельная чистка прибора.

При возникновении неполадок технический осмотр и ремонт должен быть произведен в авторизованном сервисном центре GAGGIA. Никогда не погружайте прибор в воду и не мойте его в посудомоечной машине! Запрещается разбирать прибор самостоятельно.

1. Прежде чем подключить прибор к электросети, убедитесь, что напряжение, указанное на приборе соответствует напряжению сети в вашем доме.
2. Запрещается использование теплой или горячей воды. Всегда используйте только холодную воду для заполнения резервуара с водой.
3. Некоторые части прибора сильно нагреваются во время эксплуатации. Во избежание ожогов не прикасайтесь к нагретым деталям прибора! Проследите, чтобы шнур прибора также не соприкасался с горячей поверхностью.
4. Запрещается чистка прибора с использованием жестких чистящих средств и царапающих приспособлений. Используйте для чистки мягкую влажную ткань.
5. Используйте только очищенную или бутылочную (неминеральную) воду. Это придаст кофе более насыщенный вкус и аромат. Удаляйте накипь каждые 2-3 месяца.
6. Запрещается использовать карамелизированный кофе и ароматизированный.

### **Инструкция по использованию шнура электропитания.**

- A. КОРОТКИЙ шнур электропитания обеспечивает снижение риска путаницы или спотыкания об длинный шнур
- B. Длинный шнур электропитания может быть использован, если соблюдены меры предосторожности.
- C. Если вы используете длинный шнур электропитания, следующие меры должны быть соблюдены:
  1. Напряжение в шнуре должно соответствовать напряжению прибора.
  2. Если прибор заземлен, шнур также должен быть заземлен.
  3. Шнур не должен свисать со стола, чтобы избежать путаницы и спотыкания об него.

## ОБЩАЯ ИНФОРМАЦИЯ

Данная кофемашина предназначена для приготовления эспрессо с использованием кофейных зерен, также оборудована краном подачи пара и горячей воды. Кофеварка предназначена только для домашнего использования и не пригодна для профессионального применения.

**Внимание:** гарантия не распространяется на повреждения вызванные:

- Неправильным использованием в соответствии с инструкцией
- Ремонт выполненным не в фирменном сервисном центре
- Порчей в результате неумелого обращения со шнуром электропитания
- Нанесением ущерба частям кофемашины
- Использованием не прилагающихся или не рекомендованных аксессуаров для машины
- Не удалением накипи или использованием машины при низких температурах (ниже 0 °C)

**В этих случаях гарантия на ремонт не распространяется!**

[www.сервисныйцентр-кофемашин.рф](http://www.сервисныйцентр-кофемашин.рф) 8(495) 729-02-29



Данный треугольник указывает на важные пункты, которые должны быть соблюдены для безопасного использования. Пожалуйста, следуйте данным инструкциям во избежание получения травм!

## КАК ИСПОЛЬЗОВАТЬ ИНСТРУКЦИИ

Храните данные инструкции в надежном месте, так чтобы они были доступны всем, кто собирается использовать кофемашину. Для более подробной информации или в случае возникновения неполадок обратитесь в сервисный центр GAGGIA.



Ключ регулировки помола кофе



Фильтр воды  
"AQUA PRIMA"



Силовой кабель



Смазочный материал для центрального блока

## ПОДГОТОВКА К РАБОТЕ

Убедитесь, что основная кнопка вкл/выкл кофеварки не находится в положении "OFF"



1 Снимите крышку контейнера для воды.



2 Наполните контейнер кофе в зернах



3 Выньте контейнер для воды. Установите фильтр "AQUA PRIMA" в контейнер (см. п. 11)



4 Налейте контейнер для водосвежей питьевой водой. Не переливайте уровня "MAX" и установите контейнер на место



5 Присоедините силовой кабель к кофеварке и включите в сеть.



6 Нажмите кнопку выключателя, и машинка произведет самопромывку



7 Поместите емкость под кран подачи воды/пара



8 Поверните регулятор в позицию воды/пара



9 Дождитесь пока не пойдет ровная струйка воды



10 Поверните регулятор в положение "точка"



11 Удалите емкость



12 Кофеварка готова к использованию

Когда необходимая температура будет достигнута, кофеварка совершит первый цикл ополаскивания внутренних частей. Некоторое количество воды выльется. Все производится автоматически.

**ВНИМАНИЕ:** Не прерывайте цикл ополаскивания, в противном случае возможна блокировка работы кофеварки.

[www.сервисныйцентр-кофемашин.рф](http://www.сервисныйцентр-кофемашин.рф) 8(495) 729-02-29

## ФИЛЬТР ДЛЯ ВОДЫ “AQUA PRIMA”

Используйте для кофеварки свежую (не минерализованную) питьевую воду. В то же время мы рекомендуем установить фильтр очистки воды (в комплекте) “Aqua Prima”. Тем самым Вы продлите жизнь Вашей кофеварки.



1  
Выньте фильтр “Aqua Prima” из упаковки



2  
Поместите водяной фильтр на его штатное место



3  
Наполните контейнер свежей питьевой водой. Оставьте фильтр на 30 мин в воде.



4  
Поместите емкость под трубку подачи горячей воды/пара и включите функцию подачи горячей воды (см. стр.17) дренаж системы.



5  
Долейте в контейнер для воды питьевую воду. Машина готова к эксплуатации.

Контейнер для отработанного кофе полон! Необходимо очистить контейнер отработанного кофе. Эту операция выполняется при включенной кофемашине (см. стр.24)


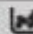
Регулятор дозации объема кофе (стр.15)

Кнопка подачи кофе. нажмите на кнопку подачи кофе 1 раз для одной порции



Кнопка подачи горячей воды/пара.  
Вкл: идет горячая вода  
Выкл: идет подача пара

Сигнал очистки от накипи. Сигнализирует когда нужно сделать цикл очистки от накипи

Если  и  мигают попеременно: необходимо выключить кофеварку. Подождите не менее 30 сек, и снова ее включите. Дождитесь когда кофеварка встанет в рабочий режим. Вытащите Ц/Б и произведите его очистку (см. стр.26). Установите на место.



**Сигнальная лампа!**

Если загорится постоянно: отсутствует контейнер, пустой контейнер воды, очистить контейнер отработанного кофе и каплесборник.

Если моргает сигнал: отсутствует Ц/Б, отсутствует контейнер отходов, снята крышка контейнера зерна, открыта сервисная дверца, кран пара находится в неправильном положении. Если лампа моргает часто: сделайте дренаж системы

**Сигнальная лампа!**

Если горит постоянно: то кофеварка готова к использованию

если сигнал моргает: идет нагрев системы

Если моргает часто: кофеварка перегрелась, то сделайте дренаж системы

## E-PLUS SYSTEM

Система E-Plus System может получить идеальный вкус Вашего эспрессо. Повернув ручку Вы увидите что кофе меняется от “слабого” до “крепкого”

## E-PLUS SYSTEM -ESPRESSO PLUS SYSTEM

Крепость кофе может регулироваться даже во время разлива кофе. Эффект регулировки немедленно отразится на наливаемом кофе.



## РЕГУЛИРОВКА ВЫСОТЫ ПОДДОНА КАПЛЕСБОРНИКА

Регулируемый по высоте поддон каплесборника, чтобы отрегулировать по высоте поддон каплесборника, потяните рычаг и вручную поднимите или опустите поддон. Отпустите рычаг и поддон установится на необходимую высоту.

**ВНИМАНИЕ:** очищайте поддон каплесборника ежедневно



## РЕГУЛИРОВКА ПОМОЛА КОФЕ

Кофеварка позволяет производить незначительные регулировки помола кофе, что позволит адаптировать вид кофе.

Регулировка может быть произведена с помощью ключа регулировки степени помола кофе. Вставьте ключ в штатное отверстие расположенное внутри контейнера для зерна. Нажмите и поверните ключ один раз. Приготовьте 2-3 чашки. Регулировка может быть произведена только этим методом. Рекомендованные регулировки, размещения внутри контейнера для зерна, указывают на возможность установки грубого, среднего и тонкого помола.



ГРУБЫЙ ПОМОЛ



СРЕДНИЙ ПОМОЛ



ТОНКИЙ ПОМОЛ

## РЕГУЛИРОВКА ОБЪЕМА КОФЕ

Регулятор объема кофе позволяет изменить количество наливаемой порции кофе от кофе эспрессо до американо. Регулировка объема производится поворотом регулятора в одну или другую сторону.

СРЕДНИЙ ОБЪЕМ  
КОФЕ

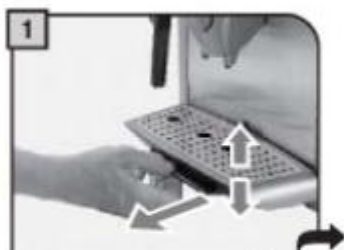


КОФЕ  
МАЛЫЙ

БОЛЬШОЙ  
КОФЕ

## приготовление кофе

Приготовление кофе может быть остановлено при повторном нажатии на кнопку "с чашкой". Для того, чтобы приготовить две порции одновременно, нажмите дважды кратко на кнопку "с чашкой"



1 Установите поддон каплесборника на необходимую высоту



2 Подставьте одну чашку, если желаете приготовить одну порцию



3 Подставьте две чашки, если желаете приготовить две порции.



4 Отрегулируйте необходимый объем порции кофе



5 Нажмите на кнопку подачи кофе: один раз на одну порцию, два раза на две порции



6 Кофеварка автоматически начинает приготовление кофе. Когда кофеварка закончит приготовление кофе, возьмите чашку.

## ПОДАЧА ГОРЯЧЕЙ ВОДЫ



Носик крана пара может быть очень горячим, осторожно можно обжечься



1 Установите необходимую высоту поддона каплесборника



2 Подставьте емкость под кран подачи пара или горячей воды



3 Поверните регулятор в положение пара и горячей воды



4 Наберите необходимое количество горячей воды в емкость



5 Поверните регулятор в положение "точка"



6 Заберите наполненную емкость с водой

## ПРИГОТОВЛЕНИЕ КАППУЧИНО



Возможно вытекание небольшого количества горячей воды. Горячая вода и пар имеют высокую температуру, не прикасайтесь носика крана подачи пара и горячей воды голыми руками. Используйте для поворота только соответствующую насадку на кране.



1 Установите необходимую высоту поддона каплесборника



2 Заполните 1/3 чашки холодным молоком



3 Поместите емкость под кран подачи пара



4 Нажмите кнопку пара



5 Контрольная лампа начнет мигать, дождитесь когда индикатор будет гореть постоянно



6 Поверните регулятор в положение пара и горячей воды



7  
Дождитесь пока из крана  
не пойдет пар



8  
Поверните регулятор  
в положение "точка"



9  
Подставьте чашку с молоком  
под трубку подачи пара



10  
Поверните регулятор  
в положение пара и  
горячей воды



11  
Для того чтобы взбить  
молоко, двигайте чашку  
пока молоко не вспенится



12  
после завершения  
поверните регулятор  
в положение "точка"



13  
Выключите кнопку  
образования пара



14  
Подставьте емкость под  
трубку пара и горячей  
воды



15  
Поверните регулятор  
в положение вкл горячей  
воды и сделайте дренаж  
системы



Когда пройдет необходимое количество воды, поверните регулятор в исходное положение



После приготовления напитка, очистите трубку подачи пара от молока

**После приготовления молочной пены, налейте кофе в чашку и выложите пену на эспрессо.**

## ОЧИСТКА ОТ НАКИПИ



Выполните цикл очистки от накипи, необходимо присутствие в течении всего процесса (приблизительно 40 мин)

**ВНИМАНИЕ:** Не используйте уксус в качестве моющего средства.

Очистка от накипи должна быть произведена всегда после появления сигнала индикации. Не используйте токсичные вещества и абразивы для чистки от накипи.

Пользуйтесь инструкцией приложения к средству для очистки от накипи.

**ВНИМАНИЕ:** перед началом цикла удаления накипи убедитесь:

1. Емкость установлена под кран воды - большая
2. Фильтр "Aqua Prima", извлечен со штатного места

[www.сервисныйцентр-кофемашин.рф](http://www.сервисныйцентр-кофемашин.рф) 8(495) 729-02-29 Чистящие средства.



1  
После появления сигнала индикации очистки от накипи, необходимо ее произвести



2  
Заполните контейнер моющим средством



3  
Подставьте емкость под трубку подачи воды (большую)



Поверните регулятор в положение пара и горячей воды. Пропустите моющее средство в течении 15 секунд



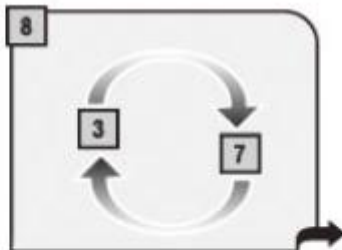
Поверните регулятор в исходное положение



Освободите емкость от наполненной жидкости



Нажмите кнопку, чтобы выключить кофеварку на 10 минут, затем снова ее включите.



Повторите шаги с 3 по 7, пока не закончится моющее средство в контейнере для воды



ополосните контейнер для воды чистой питьевой водой



10 Поместите большую емкость под трубку подачи воды



11 Поверните регулятор в положение пара и горячей воды и дайте всей воде, налитой в контейнере для воды вылиться через трубку подачи воды с тем, чтобы удалить все остатки раствора и накипи. Когда этот процесс завершится поверните регулятор в исходное положение



12 Нажмите кнопку подачи горячей воды и удерживайте ее в течении 6 секунд, чтобы отменить сигнал индикации очистки от накипи



13 Заполните контейнер для воды свежей питьевой водой



14 Кофеварка готова к использованию

Когда очистка от накипи будет завершена:

- 1 установите фильтр "Aqua Prima" на штатное место.
- 2 повторите процесс указанный на стр10 от шага 7

## ОБСЛУЖИВАНИЕ В ТЕЧЕНИИ РАБОТЫ КОФЕВАРКИ

Рекомендуется вовремя опорожнять контейнер для отработанного кофе.  
Эта процедура должна производиться при включенной кофеварке.



Выньте контейнер для отработанного кофе



Очистите и промойте контейнер



поставьте контейнер на место и закройте сервисную дверцу

В случае если Вы удалили отработанный кофе при выключенной кофеварке или до появления сигнала "опорожните контейнер отработанного кофе" даже после приготовления всего нескольких порций кофе. Это происходит вследствие не перезагрузки автоматического счетчика порций об удалении отработанного кофе

## ОБЩАЯ ОЧИСТКА



Общую очистку кофеварки необходимо производить раз в неделю.

**ВНИМАНИЕ:** не используйте воду, оставшуюся в контейнере для воды в течении нескольких дней.

**ВНИМАНИЕ:** Ни когда не погружайте кофеварку в воду или другие жидкости.

Не мойте никакие части кофеварки в посудомоечной машине.

[www.сервисныйцентр-кофемашин.рф](http://www.сервисныйцентр-кофемашин.рф) 8(495) 729-02-29



1 Отключите кофеварку от сети и выньте вилку из розетки



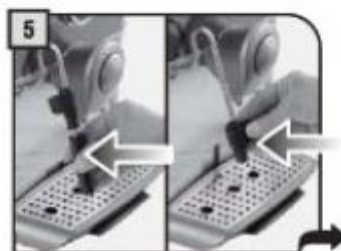
2 Выньте контейнер для воды и вылейте его



3 Снимите каплесборник



4 Промойте решетку и поддон каплесборника проточной водой



5 Отсоедините наконечник трубки подачи пара и горячей воды и протрите его



6 Откройте контейнер для кофе и протрите его сухой салфеткой

## ОЧИСТКА ЦЕНТРАЛЬНОГО БЛОКА

Чистку центрального заварного устройства должна производиться регулярно, но не реже одного раза в неделю. Перед тем как вынуть центральное заварное устройство необходимо снять контейнер для отработанного кофе (как показано на рис. 1 на стр. 36). Промойте центральное заварное устройство только теплой водой, не используя какие-либо моющие средства. Необходимо производить смазку частей центрального устройства после приготовления приблизительно 500 порций. Смазочное средство можно приобрести в авторизованных сервисных центрах GAGGIA.

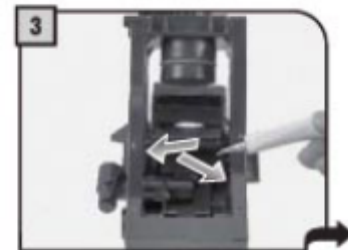
[www.сервисныйцентр-кофемашин.рф](http://www.сервисныйцентр-кофемашин.рф) 8(495) 729-02-29



1  
Нажмите на клавишу PUSH и выньте центральное заварное устройство



2  
Промойте его, промокните салфеткой и тщательно просушите.



3  
Смажьте детали центрального заварного устройства смазывающим средством рекомендованным производителем



Наносите смазку равномерно на все детали



Убедитесь, что центральное заварное устройство находится в исходном положении, риски показанные на рисунке должны совпадать



Убедитесь в правильности положения „флажка”. Для этого слегка нажмите на клавишу PUSH



Убедитесь, что рычаг подвижной части лежит на основании, после до щелчка нажмите клавишу PUSH



Устанавливая центрально заварное устройство, не нажимайте на клавишу PUSH (этим можно повредить кофеварку)



Вставьте контейнер для отработанного кофе и закройте сервисную дверцу.

| СООБЩЕНИЕ         | ДЕЙСТВИЯ   |
|-------------------|--|
| очистка от накипи | произведите очистку от накипи  |
| энергосб. режим   | нажмите на кнопку  |

[www.сервисныйцентр-кофемашин.рф](http://www.сервисныйцентр-кофемашин.рф) 8(495) 729-02-29

| Неполадки  | Возможные причины                                 | Устранение   |
|--|---|--|
| Машина не включается   | Кофеварка не включена в сеть                      | Вставьте штепсельную вилку в эл. розетку   |
|  | Сетевой шнур не подключен к кофеварке.            | Подсоединить сетевой шнур к кофеварке (разъем сзади)   |
| Не поступает пар/гор. вода из крана подачи гор. воды/пара      | Засорилось выпускное отверстие крана              | Прочистите отверстие с помощью тонкой иглы   |
| Недостаточно плотная пенка на поверхности приготовленного кофе | Не соответствует кофе или кофе не свежий          | Поменяйте кофейную смесь   |
|  | Ручка E-Plus повернута слишком влево              | Поверните ручку E-Plus направо   |
| Центральное заварное устройство не вынимается                  | Центральный блок находится в некорректной позиции | Включите кофеварку. Закройте сервисную дверцу. Заварное устройство автоматически встанет ровно |
|  | Контейнер для отработанного кофе не вынут         | Перед тем как вынуть центральный блок, удалите контейнер для отработанного кофе                |
| Не разливается кофе  | Контейнер для воды пуст                           | Наполните контейнер для воды свежей питьевой водой   |
|  | Центральный блок загрязнен                        | Очистите центральное заварное устройство   |
| Кофе течет слишком медленно                                    | Слишком мелкий помол кофе                         | Замените кофейную смесь<br>Уменьшите дозировку кофе  |
|  | Центральный блок загрязнен                        | Очистите центральное заварное устройство   |

В случае обнаружения неполадок, не описанных в данном руководстве, следует обращаться в авторизованный сервисный центр GAGGIA 8 (495) 729-02-29

## ТЕХНИЧЕСКИЕ ДАННЫЕ

|                              |                                      |
|------------------------------|--------------------------------------|
| Номинальное напряжение       | Смотри заводскую паспортную табличку |
| Номинальная мощность         | Смотри заводскую паспортную табличку |
| номинальная частота          | Смотри заводскую паспортную табличку |
| Материал корпуса             | ABS - термопластик                   |
| Габариты                     | 320 x 370 x 415 mm                   |
| Вес                          | 9 Kg                                 |
| Длина силового кабеля        | 1200 mm                              |
| Панель управления            | Аналоговое                           |
| Объем контейнера для воды    | 1.7 литра                            |
| Объем контейнера для кофе    | 250 гр                               |
| Давление                     | 15 bar                               |
| Бойлер                       | Нержавеющая сталь                    |
| Материал кофемолки           | Керамические жернова                 |
| Регулировка дозации кофе     | 7 - 10.5 гр на порцию                |
| Объем контейнера для отходов | 14 порций отработанного кофе         |
| Защита от перегрева          | Двойной термостат                    |

**SOS**

**В СЛУЧАЕ НЕПОЛАДОК ИЛИ ПОВРЕЖДЕНИЙ  
НЕМЕДЛЕННО ОТКЛЮЧИТЕ ПРИБОР ОТ СЕТИ.**

**ИСПОЛЬЗОВАНИЕ ПРИБОРА**

Этот прибор должен быть использован **исключительно** в целях, для которых он был произведен.

Во избежание несчастного случая строго запрещено внесение каких-либо технических изменений, а также использование прибора в нарушение инструкции

**ВНИМАНИЕ!** Прибором могут пользоваться только взрослые, ознакомленные с инструкцией

**МЕРЫ ПРЕДОСТОРОЖНОСТИ**

**Убедитесь, что прибор установлен вне досягаемости детей!**



- Не позволяйте детям играть возле прибора или с прибором
- Не используйте продукты и средства, не указанные в инструкции
- Во время заполнения любого контейнера, все остальные контейнеры должны быть в закрытом состоянии
- Наливайте в контейнер для воды только свежую **ХОЛОДНУЮ** воду
- Горячая вода, а так же какая-либо другая жидкость могут повредить контейнер и внутренние детали машины. Не переполняйте контейнер
- Не используйте газированную и минеральную воду
- Запрещается использование быстрорастворимого, карамелизованного и ароматизированного кофе

**ПОДКЛЮЧЕНИЕ К ЭЛЕКТРОСЕТИ**

**ВНИМАНИЕ!** Поражение электрическим током опасно для жизни!

- Всегда следуйте указаниям по безопасности
- Кофеварка должна быть подключена к соответствующей розетке
- Напряжение в сети должно соответствовать напряжению, указанному на заводской паспортной табличке прибора

**ЭЛЕКТРОШНУР**

- Никогда не используйте кофеварку с поврежденным электрошнуром
- Электрошнур не должен проходить по горячим поверхностям
- Не перегибайте его
- Если вы хотите переставить прибор, не тяните за электрошнур
- Если вы хотите выключить прибор, не тяните за электрошнур, а вынимайте штепсельную вилку из розетки
- Не прикасайтесь к электрошнурю мокрыми руками

**НЕОБХОДИМОЕ ПРОСТРАНСТВО/УСТАНОВКА**

Для того, чтобы кофеварка лучше работала рекомендуется:

- Устанавливать прибор на устойчивой ровной поверхности
- В хорошо освещенном месте
- Оптимальная температура помещения, где находится прибор 10°C-40°C
- Максимальная влажность помещения - 90%
- Не следует ставить прибор возле горячих поверхностей или около открытого огня.
- Не пользуйтесь кофеваркой вне помещения.

## ПРЕДУПРЕЖДЕНИЕ ОПАСНОСТИ



- Не допускайте детей к работе с прибором
- Не оставляйте включенный в сеть прибор без внимания
- Отсоединяйте прибор от сети после окончания использования, перед перемещением с одного места на другое и перед чисткой
- Не направляйте струю пара и горячей воды на себя
- Будьте осторожны, так как некоторые части прибора нагреваются во время работы
- Ставьте прибор в такие места, где он не может упасть в воду или другие жидкости
- Не пользуйтесь прибором, упавшим в воду. Отнесите его в уполномоченный сервисный центр
- Располагайте прибор и шнур так, чтобы никто не смог случайно задеть шнур и опрокинуть прибор
- Не пользуйтесь прибором в местах, где в воздухе могут содержаться пары легковоспламеняющихся газов
- Не пользуйтесь прибором с поврежденным электрическим шнуром или штепсельной вилкой. Не пытайтесь отремонтировать прибор самостоятельно. Замена электрического шнура и штепсельной вилки должна производиться только в уполномоченном сервисном центре



## ЧИСТКА ПРИБОРА/УДАЛЕНИЕ НАКИПИ



- Перед очисткой машины убедитесь, что главный выключатель выключен, штепсельная вилка вынута из розетки и прибор остыл
- Никогда не погружайте кофеварку в воду или другие жидкости!
- Не мойте никакие части кофеварки в посудомоечной машине!
- Все части кофеварки следует вытирать вручную или сушить при комнатной температуре; не сушите их в плите или СВЧ!
- Для удаления накипи пользуйтесь специальными средствами описанными в данной инструкции



## ХРАНЕНИЕ И ТРАНСПОРТИРОВКА КОФЕВАРКИ

Если вы не собираетесь пользоваться кофеваркой долгое время, выключите прибор и отключите его от сети

Храните кофеварку в сухом месте при температуре не ниже 10°C, вдали от детей  
**ВНИМАНИЕ! ТРАНСПОРТИРОВКА И ХРАНЕНИЕ КОФЕВАРКИ В УСЛОВИЯХ МИНУСОВОЙ ТЕМПЕРАТУРЫ МОЖЕТ ПРИВЕСТИ К ПОВРЕЖДЕНИЮ БОЙЛЕРА. НА ДАННОЕ ПОВРЕЖДЕНИЕ АППАРАТА ГАРАНТИЙНЫЕ ОБЯЗАТЕЛЬСТВА НЕ РАСПРОСТРАНЯЮТСЯ.**



Для транспортировки в условиях отрицательной температуры рекомендуем слить воду из нагревательной системы и заполнить нагревательную систему спиртосодержащим раствором. Этим вы предохраните от разморозки и разрыва бойлера кофемашины! После транспортировки или хранения обезвоженной кофемашины при низких температурах перед включением необходимо:

- выдержать кофемашину в теплом помещении не менее **2-3 часов**
  - после включения произвести заполнение нагревательной системы водой согласно инструкции
- Невыполнение вышеуказанных рекомендаций приводит к выходу из строя нагревательной системы кофемашины.



В случае пожара используйте углекислотные (CO<sub>2</sub>) огнетушители. Никогда не используйте водяные или порошкообразные огнетушители.